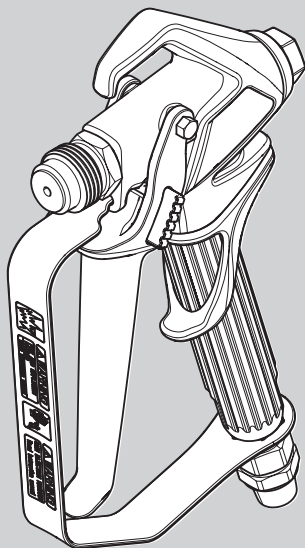


**WAGNER**




# VECTOR PRO БЕЗВОЗДУШНЫЙ ПИСТОЛЕТ- РАСПЫЛИТЕЛЬ

RU

РУКОВОДСТВО ПО ЭКСПЛУАТАЦИИ

# УКАЗАНИЯ МЕР БЕЗОПАСНОСТИ

	<p>Соблюдайте правила техники безопасности! Необходимо соблюдать все местные и национальные предписания в отношении вентиляции и противопожарной безопасности.</p>
	<p><b>ОПАСНОСТЬ: ТРАВМА В РЕЗУЛЬТАТЕ ИНЪЕКЦИИ.</b> Струя высокого давления на выходе данного аппарата может пробить кожу и подкожные ткани, что может вызвать серьезные телесные повреждения с возможной ампутацией. Незамедлительно обращайтесь к врачу. <b>НЕ СЧИТАЙТЕ ТРАВМУ ОТ ИНЪЕКЦИИ МАТЕРИАЛА ПРОСТЫМ РАНЕНИЕМ!</b> Инъекция материала может привести к ампутации. Сообщите врачу тип покровного материала или моющего средства, проникшего под кожу в результате инъекции. Максимальное рабочее давление распылительного пистолета составляет 25 МПа или 3600 PSI.</p>

- НИ В КОЕМ СЛУЧАЕ не направляйте распылительный пистолет на любые части тела.
- НИ В КОЕМ СЛУЧАЕ не касайтесь аэрозольной струи. НЕ ТРОГАЙТЕ места утечки в шланге подачи материала.
- НИ В КОЕМ СЛУЧАЕ не держите руку перед распылительным пистолетом. Перчатки не способны защитить от инъекции и травмы.
- Ни в коем случае не направляйте распылительный пистолет на других людей.
- **ОБЯЗАТЕЛЬНО** ставьте пистолет на предохранитель, выключайте насос и сбрасывайте давление перед тем, как приступить к работе по техническому уходу, чистке наконечника или его защитного кожуха, а также перед тем, как вы оставите пистолет без присмотра. Чтобы сбросить давление, недостаточно просто выключить на-сос. Для сброса давления следует повернуть в положение PRIME клапан PRIME/SPRAY. См. описание процедуры сброса давления в Руководстве по эксплуатации насоса.
- В процессе распыления пистолет **ОБЯЗАТЕЛЬНО** должен быть снабжен защитным кожухом наконечника, кото-рый обеспечивает определенную защиту, однако в основном выполняет функцию предупредительного устройства.
- Перед промывкой и чисткой системы **ОБЯЗАТЕЛЬНО** снимайте распылительный наконечник.
- У шланга подачи краски могут возникать утечки вследствие износа, перегиба или неправильного обращения. Струя от утечки может вызвать инъекцию материала в кожу. Перед тем, как приступить к работе, обязательно осмотрите шланг.

- НИ В КОЕМ СЛУЧАЕ не пользуйтесь распылительным пистолетом, у которого нет предохранителя спускового крючка или он неисправен.
- Все принадлежности должны быть рассчитаны на максимальное рабочее давление безвоздушного распылительного пистолета (или на более высокое давление). Это относится к распылительным наконечникам, удлинителям и шлангу.



**ОПАСНОСТЬ: ОПАСНОСТЬ ВЗРЫВА В СВЯЗИ С НЕСОВМЕСТИМОСТЬЮ МАТЕРИАЛОВ.**

Вызывает серьезные травмы или повреждение имущества.

- Запрещено использовать материалы, содержащие гипохлорит кальция или хлор.
- Запрещено использовать растворители на основе галогенизированных углеводородов, такие как гипохлорит кальция, фунгицид, метилхлорид и 1,1,1-трихлорэтан. Они не совместимы с алюминием.
- Чтобы узнать о совместимости материала с алюминием, свяжитесь с поставщиком материала покрытия.



**ОПАСНОСТЬ: ОБЩИЕ ПОЛОЖЕНИЯ**

Данный продукт может причинить серьезные травмы или повреждения имущества.

- Перед тем, как приступать к работе с оборудованием, прочитайте все инструкции и указания мер безопасности.
- Ни в коем случае не ведите распыление вблизи таких источников поджига, как открытое пламя, сигареты, сигары и курительные трубки, искры, горячие объекты и т.д.
- При распылении пользуйтесь респираторами. Оператор должен быть обеспечен защитной маской. Для предотвращения развития профессиональных заболеваний соблюдайте инструкции изготовителей покровных материалов, растворителей и моющих средств при подготовке, работе и чистке оборудования. Для защиты кожи следует пользоваться личными защитными средствами - спецодеждой, перчатками, защитными очками и (в некоторых случаях) защитным кремом для кожи.
- Соблюдайте предупредительные указания и инструкции изготовителей покровных материалов и растворителей.
- Работодатель должен оборудовать систему вытяжки в соответствии с местными предписаниями.
- Необходимо заземлить объекты, на которые наносится покрытие путем распыления.
- Перед каждым сеансом работы проверяйте все шланга на предмет выявления утечек, порезов, истирания или вспучивания оболочки.

Проверьте состояние и подвижность соединителей. Немедленно заменяйте шланг при обнаружении хотя бы одного из перечисленных дефектов. Ни в коем случае не пытайтесь отремонтировать шланг подачи краски. Заменяйте его другим заземленным шлангом высокого давления.

- При нажатии спускового крючка возникает отдача. Особенно сильная отдача возникает, когда снят распылительный наконечник и на насосе установлено высокое давление. Поэтому при чистке без наконечника следует установить регулятор давления на минимальное давление.
- Применяйте только детали, разрешенные изготовителем. При применении деталей и предохранительных средств, не соответствующих минимальным техническим требованиям изготовителя распылительного пистолета, риск и ответственность за возможные последствия возлагается на пользователя.



## ЗАЩИТА ОТ ВЗРЫВА

### Маркировка X:

**Распылительный пистолет соответствует категории Ex II 2G X и пригоден для применения во взрывоопасных областях зоны 1 согласно Директиве 94/9/EG (Atex 100a). При некоторых условиях сам аппарат образует область зоны 1.**

**Для устранения возможности накопления электростатического заряда на распылительном пистолете следует согласно предписанию присоединить электропроводящий шланг высокого давления к заземленному насосу высокого давления.**

**Максимальная температура поверхности соответствует допустимой температуре материала. Эта температура, а также допустимая температура окружающей среды указаны в разделе «Технические данные».**

Во избежание появления искрения от механических воздействий не допускается производить удары и работать с инструментами на пистолете во взрывоопасной области.

## ОСТАТОЧНЫЕ РИСКИ

Остаточные риски — это риски, которые нельзя исключить даже при использовании оборудования по назначению.

В таких случаях те участки, в которых имеются остаточные риски, будут помечены предупредительными и (или) запрещающими знаками.

Риск	Источник/причина	Влияние	Меры по предупреждению	Когда может возникнуть
Травма в результате инъекции	Распыляемый поток жидкости высокого давления	Серьезная травма или ампутация	ЗАПРЕЩЕНО направлять пистолет на какие-либо части тела.	Регулировка, использование
Взрыв или пожар	Статическое электричество или искры	Серьезная травма	Использовать в хорошо проветриваемом помещении. Заземлить распылительный пистолет.	Использование
Опасные пары	Опасные пары от распыляемого материала	Серьезная травма	Использовать в хорошо проветриваемом помещении. Использовать маску.	Использование

## ТЕХНИЧЕСКИЕ ХАРАКТЕРИСТИКИ

Максимальное рабочее давление	25 МПа (3600 PSI)
Резьба соединителя на входе материала	NPSM 1/4" (M16 x 1.5)
Резьба соединителя на выходе материала	7/8 - 14 UN-2A
Материалы компонентов, контактирующих с покровным материалом	высококачественная нержавеющая сталь, уреган, полиэтилен, нейлон, твердый сплав
Допустимая температура окружающей среды	от 5°C до 40°C
Максимальная температура покровного материала	43°C
Максимальный уровень шума	81 дБ(А)*
Масса	450 г

\* Измерен на расстоянии 0,5 м от покрываемой поверхности, 0,5 м за пистолетом; давление распыления 12 МПа, размер наконечника 0,021.

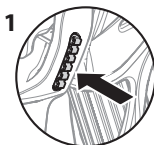
## ОПИСАНИЕ

Распылительный пистолет предназначен для распыления жидких покровных материалов под высоким давлением.

## ПРЕДОХРАНИТЕЛЬ СПУСКОВОГО КРЮЧКА

Если пистолет не используется, требуется обязательно взвести предохранитель спускового крючка.

1. Для блокировки спускового крючка толкните предохранитель **слева направо**, если смотреть на заднюю часть пистолета.
2. Для снятия блокировки спускового крючка толкните предохранитель **справа налево**, если смотреть на заднюю часть пистолета.



Спусковой крючок  
заблокирован  
(распыление  
невозможно)



Спусковой крючок  
заблокирован  
(распыление  
невозможно)



ЗАПРЕЩЕНО направлять пистолет-распылитель на себя.

# ПОДГОТОВКА ПИСТОЛЕТА К РАБОТЕ

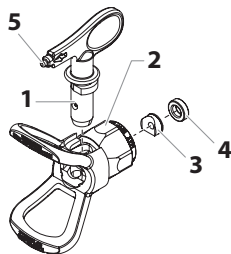


Ни в коем случае не пытайтесь собирать, регулировать или чистить распылительный пистолет или защитный кожух наконечника, не сбросив предварительно давление в распылительной системе. Соблюдайте указания в разделе «Сброс давления» руководства владельца распылителя.



Следует использовать защитный кожух наконечника для защиты от инъекции. Имейте в виду, что защитный кожух сам по себе не защищает от инъекции. Ни в коем случае не срезайте защитный кожух наконечника! Обязательно ставьте пистолет на предохранитель, когда вы не работаете с ним. Прежде чем приступить к техническому уходу, обратитесь к Руководствам по эксплуатации и примите во внимание все предупредительные указания.

1. Подготовьте к работе распылительный агрегат согласно инструкциям в его Руководстве по эксплуатации.
2. Присоедините к пистолету заземленный шланг для безвоздушного распыления. С помощью двух гаечных ключей (один у пистолета, другой у шланга) хорошо затяните соединение.
3. Убедитесь в том, что на распылительный пистолет установлена насадка и ее защитный кожух, и включите распылительный агрегат. Промойте распылительную систему и подготовьте ее к работе согласно Руководству по эксплуатации распылительного агрегата. Обследуйте распылительную систему на предмет выявления утечек и проверьте надежность крепления всех соединителей.
4. Выполните процедуру сброса давления, описанную в Руководстве по эксплуатации распылительного агрегата.
5. С помощью головки со стрелкой на ручке наконечника вставьте уплотнение наконечника (3) и его держатель (4) в заднюю часть защитного кожуха наконечника (2). Прижмите для дальнейшей регулировки.
6. Вставьте наконечник (1) в щель на защитном кожухе наконечника.
7. Навинтите защитный кожух на корпус пистолета. Установите защитный кожух в нужное для распыления положение и хорошо затяните его.



Стрелка на ручке наконечника должна указывать в направлении распыления.

## РАБОТА С РАСПЫЛИТЕЛЬНЫМ ПИСТОЛЕТОМ

1. Убедитесь в том, что стрелка на ручке распылительной головки указывает в направлении распыления.
2. Включите распылительный агрегат инструкциям в его Руководстве по эксплуатации.
3. Отрегулируйте на распылительном агрегате давление так, чтобы добиться полноценного распыления. Всегда работайте при давлении, минимально необходимом для получения желаемого результата.



Размер аэрозольной струи и площадь покрытия определяется распылительным наконечником. Когда нужна большая площадь покрытия, установите наконечник большего размера вместо того, чтобы увеличивать давление жидкости.

4. Порядок очистки засоренного наконечника:
  - а) Поверните наконечник на 180°, чтобы стрелка на ручке наконечника указывала в обратном направлении.
  - б) Нажмите спусковой крючок один раз, чтобы пробить засорение давлением.



Нив коем случае не нажимайте спусковой крючок более одного раза, когда наконечник находится в обратном положении.

- в) Повторяйте эту процедуру, пока не будет устранено засорение наконечника.

## ЗАМЕНА РАСПЫЛИТЕЛЬНОГО НАКОНЕЧНИКА

Вы можете легко снимать и заменять наконечники без разборки пистолета.



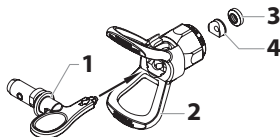
Нив коем случае не пытайтесь заменять или чистить наконечник либо его защитный кожух, не выполнив предварительно процедуру сброса давления.

1. Выполните процедуру сброса давления, описанную в Руководстве по эксплуатации распылительного агрегата.
2. Выньте наконечник из щели в защитном кожухе.
3. Вставьте новый наконечник в щель на кожухе наконечника. Стрелка на ручке наконечника должна указывать в направлении распыления.



## СНЯТИЕ УПЛОТНЕНИЯ И УПЛОТНЕНИЯ НАКОНЕЧНИКА

1. Снимите наконечник (1) с защитного кожуха (2).
2. Вставьте ручку наконечника через переднюю часть кожуха наконечника.
3. Вставьте уплотнение наконечника (3) и фиксатор уплотнения (4) через заднюю часть защитного кожуха.



## ИДЕНТИФИКАЦИЯ РАЗМЕРА НАКОНЕЧНИКА

Для идентификации размера наконечника пользуйтесь следующей формулой. В приведенном примере речь идет о размере "517".

Удвоенное значение первой цифры отображает размер аэрозольной струи при распылении на расстоянии 12 дюймов от подлежащей покрытию поверхности:

$$5 \times 2 = 10'' \text{ (ширина распыла в дюймах)}$$

Вторые две цифры характеризуют диаметр диафрагмы наконечника:

$$17 = 0,017'' \text{ (диаметр диафрагмы в дюймах)}$$



Износ распылительного наконечника вызывает ухудшение формы распыла, снижение производительности, ухудшение качества покрытия и повышение расхода материала. Изношенные наконечники заменяйте незамедлительно.

## ЧИСТКА

Для обеспечения безотказной работы распылительного пистолета важно поддерживать его в чистоте. После каждого сеанса работы с пистолетом промывайте его и храните в сухом месте. Не оставляйте пистолет и его детали в воде или растворителях.



При работе с воспламеняющимися растворителями соблюдайте следующие специальные инструкции:

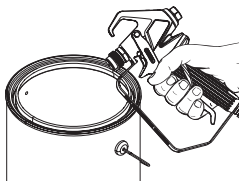
- Рекомендуется производить промывку распылительного пистолета на открытом воздухе на расстоянии не менее длины шланга от насоса распылительного агрегата.
- При сборе загрязненных от промывки растворителей в пятилитровое металлическое ведро поместите его в пустой 20-литровый бочонок, затем смойте растворители.
- Рабочая зона должна быть свободна от воспламеняющихся паров.
- Соблюдайте все указания по чистке.



Ежедневно по завершении работы следует производить тщательную чистку распылительного агрегата, шланга и пистолета. Несоблюдение этого указания приводит к засыханию материала и ухудшению работоспособности оборудования.



При промывке распылительного агрегата, шланга и пистолета уайт-спиритом или другим растворителем обязательно снимайте с пистолета наконечник и его защитный кожух и работайте при минимальном давлении. Накопление электростатического заряда может привести к риску возгорания или взрыва в присутствии воспламеняющихся паров. При промывке плотно прижимайте распылительный пистолет к металлическому ведру.



## ТЕХНИЧЕСКИЙ УХОД

При техническом уходе соблюдайте все указания мер безопасности, изложенные в начале данного Руководства.



Для идентификации деталей обращайтесь к разделу "Перечень деталей" в конце данного Руководства.

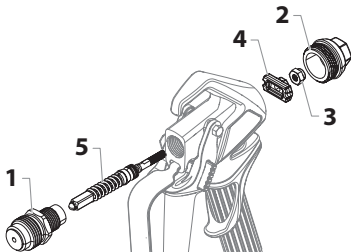
## ОЧИСТКА, ЗАМЕНА И РЕГУЛИРОВКА САЛЬНИКА

Если при отпускании спускового крючка не достигается полного запираания, а возникают утечки и брызги, это означает наличие износа, загрязнения или повреждения иглы либо седла. В таком случае необходимо заменить или прочистить эти детали.



В любом случае не пытайтесь выполнять работы по техническому уходу, не выполнив предварительно процедуру сброса давления.

1. Отсоедините шланг подачи жидкости от пистолета.
2. Снимите наконечник и его защитный кожух.
3. При ненажатом спусковом крючке снимите диффузор (1) с передней части пистолета.
4. При помощи регулируемого ключа открутите и снимите задний кожух (2).
5. При помощи трещотки на 9,5 мм (3/8 дюйма) открутите стопорную гайку (3) с задней части головки пистолета. Снимите отводную пластину (4).
6. Снимите уплотнение (5) с передней части головки пистолета, проталкивая или слегка постукивая по задней части уплотнения.
7. Смочите снятые детали в подходящем растворителе и вытрите насухо.
8. Проверьте износ деталей и при необходимости используйте новые детали во время повторной сборки пистолета.



Перед сборкой смажьте все уплотнения и движущиеся детали смазкой на литиевой основе.

9. Установите уплотнение в переднюю часть головки пистолета.
10. Установите отводную пластину (4) в заднюю часть головки пистолета. Убедитесь, что грани над резьбами на уплотнении расположены горизонтально, чтобы уплотнение могло войти в отверстие в отводной пластине.

11. При помощи головки на 9,5 мм (3/8") закрутите гайку на конце уплотнения. Момент затяжки составляет 5 Нм (3,7 фут/фунт).
12. При ненажатом спусковом крючке вставьте диффузор в переднюю часть головки пистолета и надежно затяните его при помощи ключа.
13. Установите задний корпус на место.

## ДЕМОНТАЖ И ЗАМЕНА ФИЛЬТРА



Фильтр пистолета следует чистить после каждого применения.

1. Отсоедините верхнюю часть предохранительной скобы спускового крючка от пистолета.
2. Используя нижнюю часть предохранительной скобы в качестве гаечного ключа, ослабьте и снимите рукоятку с пистолета.
3. Вытащите старый фильтр из пистолета. Очистите или замените его.
4. Вставьте в пистолет новый фильтр коническим концом вперед.
5. Завинтите узел рукоятки в пистолет. Затяните его ключом-скобой.
6. Наденьте предохранительную скобу обратно на пистолет.

## ТАБЛИЦА ВЫБОРА ФИЛЬТРОВ

№ для заказа	Применение	Тип фильтра	Цвет корпуса фильтра
0034383	Синтетические смолы, эмали, прозрачные лаки, морилки	сверхтонкий	красный
0043235	Эмали первого покрытия, грунтовочные эмали, марки-ровочные краски, текстурированные эмали	тонкий	желтый
0034377	Эмульсии, латексные краски, акриловые краски	средний	белый
0089323	Краски с наполнителями, покрытия для больших поверхностей	грубый	зеленый

## ПРИНАДЛЕЖНОСТИ



Для использования принадлежностей с F-резьбой (17,5 мм [11/16"]) требуется переходник (№ 0553300).

# 1. ГАРАНТИЯ

(по состоянию на 01.02.2009)

## 1. Объем гарантии

Все профессиональные аппараты для нанесения краски Wagner (ниже именуются изделия) тщательно проверяются, тестируются и подлежат строгому контролю службой качества Wagner.

Данная гарантия не ограничивает претензии покупателя по дефектам, связанным с договором купли-продажи, а также иные, установленные законом права.

Предоставляемая гарантия заключается в замене или ремонте, по нашему усмотрению, всего изделия или отдельных его частей или приеме аппарата обратно с возмещением закупочной цены. Замененные изделия или детали переходят в нашу собственность.

## 2. Срок гарантии и регистрация

Срок гарантии составляет 12 месяцев, при промышленном использовании или при приравненном к таковому применению, в частности, в случае сменной работы, или при аренде — 12 месяцев.

Для бензиновых или воздушных приводов мы также предоставляем гарантию сроком 12 месяцев.

Гарантийный срок начинается со дня поставки авторизованным торговым предприятием. Определяющей является дата на оригинальном документе о покупке.

При предоставлении гарантийных услуг срок гарантии на изделие не продлевается и не возобновляется.

По окончании гарантийного срока претензии по гарантии нами больше не принимаются.

## 3. Реализация

Если в течение гарантийного срока будут выявлены дефекты материала, функционирования или мощности аппарата, требования по гарантии необходимо предъявить немедленно, но не позднее чем через 2 недели.

Принимать претензии по гарантии имеет право авторизованная фирма, которая поставила аппарат. Однако претензии по гарантии можно также предъявить нам или в сервисные центры, указанные в данной инструкции. Изделие вместе с оригиналом чека о покупке, в котором должна быть указана дата покупки и наименование изделия, можно переслать или доставить нам.

Расходы, а также риск утраты или повреждения изделия на пути в центр или из центра, который принял претензии по гарантии или который отправляет отремонтированное изделие, несет клиент.

#### **4. Отказ от гарантийных обязательств**

Претензии по гарантии не принимаются:

- на детали, которые подлежат обусловленному эксплуатацией износу или прочему естественному износу, а также на дефекты изделия, которые возникли из-за не надлежащего использования или из-за естественного износа. В частности, сюда относятся кабели, вентили, вкладки, сопла, цилиндры, поршни, части корпуса, проводящие среды, фильтры, шланги, прокладки, роторы, статоры и т.п. Повреждения, вызванные шлифовкой покрывными материалами, например, дисперсии, штукатурка, шпатлевка, клей, глазурь, кварцевая грунтовка.
- за дефекты на аппаратах, которые связаны с несоблюдением указаний по эксплуатации, ненадлежащим использованием, неправильным монтажом или ремонтом покупателем или третьими сторонами, аномальными окружающими условиями, неподходящими материалами для покрытия, химическими, электрохимическими или электрическими воздействиями, не подходящими производственными условиями, эксплуатацией с неправильным напряжением/частотой, перегрузкой или неправильным техническим обслуживанием, уходом или чисткой.
- за дефекты на аппарате, которые вызваны использованием принадлежностей, дополнительных или запасных частей, которые не являются оригинальными частями Wagner.
- за изделия, на которых производились изменения или дополнения.
- за изделия, у которых удален или не читается серийный номер.
- за изделия, на которых производились попытки ремонта неуполномоченными лицами.
- за продукты с незначительными отклонениями от заданных свойств, которые не влияют на пригодность аппарата для применения.

#### **5. Дополнительные правила**

Вышеуказанные правила по гарантии действуют исключительно для изделий, которые приобретены в ЕС, СНГ, Австралии у авторизованных продавцов и используются в пределах страны-импортера.

Если проверка покажет отсутствие гарантийного случая, ремонт производится за счет покупателя.

Вышеуказанные положения завершают наши правовые отношения. Дальнейшие претензии, в частности, связанные с убытками и расходами подобного рода, которые возникают из-за изделия или его использования, кроме тех, что входят в рамки законной ответственности по изделию, исключаются.

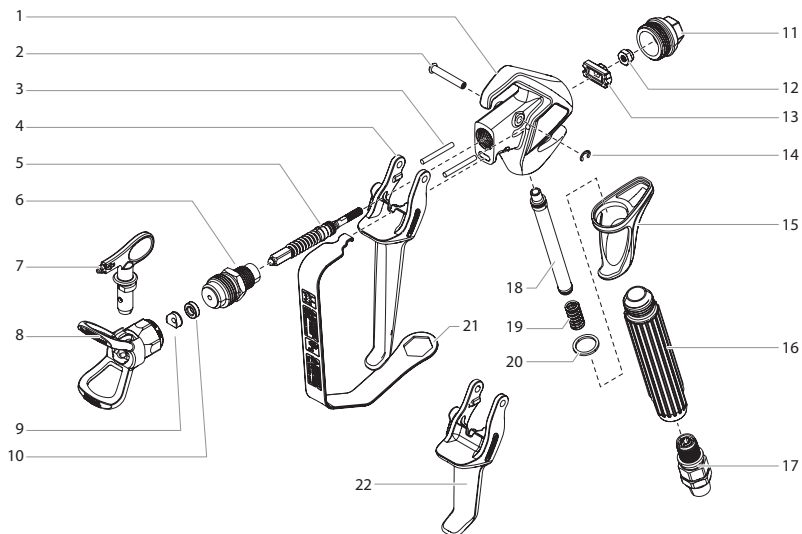
Это не затрагивает претензии, связанные с ответственностью за дефекты, по отношению к специализированным продавцам.

Для гарантии действует немецкое право. Язык договора – немецкий. При различиях в немецком тексте и тексте на другом языке приоритетным является немецкий текст.

Й. Вагнер ГмбХ  
Отдел профессиональной обработки  
Отто Лилиенталь Штрассе 18  
88677 Маркдорф  
Федеративная республика Германия

Право на изменения сохранено.

# ПЕРЕЧЕНЬ ДЕТАЛЕЙ





<b>Поз.</b>	<b>№ детали</b>	<b>Наименование</b>
<b>1</b>	-----	Головка пистолета
<b>2</b>	538425	Сосна
<b>3</b>	0538305	Отводной штифт (2)
<b>4</b>	0538222	Спусковой крючок и предохранитель в сборе, 4-пальцевый пистолет (включает поз. 2 и 14)
<b>5</b>	0538210	Уплотнение в сборе (включает поз. 12)
<b>6</b>	0538200	Диффузор, 22,2 мм (7/8")
<b>7</b>	0553xxx	Наконечник в сборе (включает поз. 9–10)
<b>8</b>	0289390	Кожух наконечника, 22,2 мм (7/8")
<b>9</b>	0297007	Уплотнение наконечника
<b>10</b>	0508423	Уплотнение
<b>11</b>	0538308	Задний корпус
<b>12</b>	0509856	Контргайка
<b>13</b>	0538312	Отводная пластина
<b>14</b>	580120	Клип
<b>15</b>	0538303	Хомут в сборе
<b>16</b>	0538302	Ручка
<b>17</b>	0538205	Шарнир
<b>18</b>	0034377	Фильтр, средний (двухкомпонентный)
<b>19</b>	0296343	Пружина
<b>20</b>	560-038	Уплотнение ручки
<b>21</b>	0538307	Предохранительная скоба спускового крючка
<b>22</b>	0538224	Спусковой крючок и предохранитель в сборе, 2-пальцевый пистолет (включает поз. 2 и 14)
0538225		Комплект для ремонта пистолета, диффузор 22,2 мм (7/8") (включает поз. 5, 6 и 12)

**A**

J. Wagner Ges.m.b.H.  
Ottogasse 2/20  
2333 Leopoldsdorf  
Österreich  
Tel. +43/ 2235 / 44 158  
Telefax +43/ 2235 / 44 163  
office@wagner-group.at

**B**

WSB Finishing Equipment  
Veilinglaan 56-58  
1861 Meise-Wolvertem  
Belgium  
Tel. +32/2/269 46 75  
Telefax +32/2/269 78 45  
info@wagner-wsb.nl

**CH**

Wagner International AG  
Industriestrasse 22  
9450 Altstätten  
Schweiz  
Tel. +41/71 / 7 57 22 11  
Telefax +41/71 / 7 57 22 22  
wagner@wagner-group.ch

**D**

J. Wagner GmbH  
Otto-Lilienthal-Straße 18  
D-88677 Markdorf  
Postfach 11 20  
D-88669 Markdorf  
Deutschland  
Tel.: +49 / 75 44 / 505 -1664  
Fax: +49 / 75 44 / 505 -1155  
wagner@wagner-group.com  
www.wagner-group.com

**DK**

Wagner Spraytech  
Scandinavia A/S  
Helgeshøj Allé 28  
2630 Taastrup  
Denmark  
Tel. +45 43 27 18 18  
wagner@wagner-group.dk

**E**

Makimport Herramientas, S.L.  
C/ Méjico nº 6  
Pol. El Descubrimiento  
28806 Alcalá de Henares (Madrid)  
Tel. 902 199 021/ 91 879 72 00  
Telefax 91 883 19 59  
ventas@grupo-k.es  
info@grupo-k.es

**F** Euromair Antony  
S.A.V. Ile-de-France  
12-14, av. F. Sommer  
92160 Antony  
Tel. 01.55.59.92.42  
Telefax +33 (0) 1 69 81 72 57  
conseil.paris@euromair.com

**F** Euromair Distribution  
Siège Social / S.A.V. Sud  
343, bd. F. Perrin  
13106 Rousset Cedex  
Tel. 04.42.29.08.96  
Telefax 04.42.53.44.36  
conseil@euromair.com

**CZ** E-Coreco s.r.o.  
Na Roudné 102  
301 00 Plzeň  
Czechia  
Tel. +420 734 792 823  
Telefax 420 227 077 364  
info@aplikacebarev.cz

**GB** Wagner Spraytech (UK) Limited  
Innovation Centre  
Silverstone Park  
Silverstone  
Northants NN12 8GX  
Great Britain  
Tel. 01327 368410  
enquiries@wagnerspraytech.co.uk

**I** Wagner S.p.A.  
23868 Valmadrera (Lc)  
Via Santa Vecchia, 109  
Italia  
Tel./Fax 0341 210100 (centralino)  
  
wagner\_it\_va@wagner-group.com

**NL** WSB Finishing Equipment BV  
De Heldinnenlaan 200,  
3543 MB Utrecht  
Netherlands  
Tel. +31/ 30/241 41 55  
Telefax +31/ 30/241 17 87  
info@wagner-wsb.nl

**S** Wagner Spraytech  
Scandinavia A/S  
Helgeshøj Allé 28  
2630 Taastrup  
Denmark  
Tel. +45 43 27 18 18  
wagner@wagner-group.dk

**RU** Импортёр:  
ООО «ВинТех рус»  
143960 МО, г. Реутов, улица  
Железнодорожная, д. 11, кв./  
оф. V  
Телефон: +7 (499) 705-11-31  
info@wagner.ru  
Сайт: www.wagner.ru

Изготовитель:  
Дж. Вагнер Гмбх,  
Отто-Лилентал, 18  
Д-88677 Маркдорф, Германия  
www.wagner-group.com

**EAC**

